

## ·临床研究·

本文引用:张金玲,宫 璞,林华坚,金 李,杨朝阳.吸毒人员舌、脉象分布特征与中医证素的关联分析[J].湖南中医药大学学报,2017,37(1):52-54.

# 吸毒人员舌、脉象分布特征与中医证素的关联分析

张金玲,宫 璞,林华坚,金 李,杨朝阳\*  
(福建中医药大学,福建 福州 350122)

**〔摘要〕**目的 研究吸毒人员舌、脉象的分布情况及其与中医证素的关联。方法 采集福州市公安戒毒所吸毒人员 187 例,其中海洛因 53 例,甲基苯丙胺 128 例,其他毒品 6 例。吸毒人员符合国际疾病分类(ICD-10)阿片类药物依赖诊断标准和苯丙胺类药物依赖诊断标准。结果 吸毒人员最常见舌脉为:舌淡紫苔薄黄,脉沉弦滑;舌淡紫与证素肝、肾相关( $P<0.05$ ),苔薄黄与证素血虚相关( $P<0.05$ ),脉弦与证素脾、湿和气虚相关( $P<0.05$ ),脉沉与证素痰和气滞相关( $P<0.05$ ),脉滑与证素肾、脾及湿、热、血瘀相关( $P<0.05$ )。结论 1、吸毒人员最常见舌脉为:舌淡紫苔薄黄,脉沉弦滑,病位证素以肝、脾、肾为主,而病性证素以气虚、阳虚、气滞、血虚、阴虚、痰、湿为主;2、海洛因成瘾者与冰毒成瘾者舌象分布均为舌淡紫苔薄黄,而脉象分布,海洛因成瘾者以脉弦为主,冰毒成瘾者以脉沉为主。

**〔关键词〕** 吸毒人员;舌脉象;证素

**〔中图分类号〕**R241;R595.9

**〔文献标识码〕**A

**〔文章编号〕**doi:10.3969/j.issn.1674-070X.2017.01.013

## Analyze the Tongue and Pulse Distribution Characteristics of Drug Addicts and its Correlation with TCM Syndromes

ZHANG Jinling, GONG Pu, LIN Huajian, JIN Li, YANG Zhaoyang\*  
(Fujian University of Chinese Medicine, Fujian, Fuzhou 350122, China)

**〔Abstract〕** Objective To study on the distribution of drug addicts of tongue and pulse and its relation with TCM syndromes. Methods The 187 cases of drug addicts from Fuzhou City Public Security Drug Rehabilitation Center, including 53 cases of heroin, 128 cases of methamphetamine, and 6 cases of other drug. Drug addicts conform to the international classification of diseases (ICD-10) opioid dependence diagnostic criteria and diagnostic criteria of amphetamine dependence. Results The most common tongue pulse condition of drug addicts was pale tongue with purple moss and thin yellow, pulse string slide. The purple tongue was related with the syndrome of liver and kidney ( $P<0.05$ ); the thin and yellowish fur were related with blood deficiency( $P<0.05$ ); the pulse string was related with syndrome elements of spleen, dampness and Qi deficiency ( $P<0.05$ ); the sunken pulse was related with the syndrome of phlegm and Qi stagnation ( $P<0.05$ ); the slippery pulse was correlated with syndrome elements of kidney, spleen and dampness, heat and blood stasis ( $P<0.05$ ). Conclusion 1. The most common tongue pulse condition of drug addicts is pale tongue with purple moss and thin yellow, pulse string slide. The liver, spleen and kidney are the main syndrome factors of disease location, while Qi deficiency and Yang deficiency, Qi stagnation, blood deficiency, Yin deficiency, phlegm and dampness are the main syndrome factors of diseases nature. 2. The tongue distributions of heroin and methamphetamine addicts are purple tongue with moss thin yellow, while the pulse distribution of heroin addicts is mainly with pulse string, the distribution of methamphetamine addicts is mainly with sunken pulse.

**〔Keywords〕** drug addicts; tongue pulse condition; syndrome element

目前,吸毒人数逐年上升,已经成为全球性的严重社会问题。在戒毒工作中如何防止吸毒人员复吸成为关键性的问题。中医在戒毒方面有着悠久的历史,且有其优势,而中医舌脉象是中医诊治疾病的特色,但在许多吸毒者的研究中缺乏对于舌脉诊的论述,因此本研究采用中医四诊采集吸毒人员舌脉象等相关信息,以观察吸毒人员舌脉象分布及其

与中医证素的关联,希望能为研究中医戒毒者提供参考和依据。

### 1 对象和方法

#### 1.1 研究对象

来源于 2015 年福州市公安强制戒毒所自愿参加调查的 187 例男性戒毒人员,年龄为 18~61 岁。

**〔收稿日期〕**2016-09-03

**〔基金项目〕**国家自然科学基金项目(81373553)。

**〔作者简介〕**张金玲,女,在读硕士研究生,研究方向:内分泌的中医证研究。

**〔通讯作者〕**\* 杨朝阳,男,医学博士,副教授,E-mail:46158208@qq.com。

其中海洛因 53 例,甲基苯丙胺 128 例,其他毒品 6 例。吸毒年限>15 年 23 例,13~15 年 12 例,10~12 年 10 例,7~9 年 15,4~6 年 45 例, 1~3 年 82 例。

### 1.2 纳入标准

自愿戒毒人群急性脱毒期人员:(1)符合国际疾病分类(ICD-10)阿片类药物依赖诊断标准、苯丙胺类药物依赖诊断标准;(2)无精神疾病病史;(3)本人同意参加本次调查;(4)对调查中的各种评估量表能够理解、正确回答,并能够配合完成问卷调查者。

### 1.3 排除标准

排除肝、肾、心功能不全者及精神病患者中不能配合者。

### 1.4 研究方法

“证素辨证”的方法,采用《中华人民共和国国家标准·中医临床诊疗术语》,参照“600 种常见症状的辨证意义”<sup>[1]</sup>篇。经过前期研究形成《毒品成瘾中医证候 PRO 量表》。结合规范化的四诊信息采集,再参照“600 种常见症状的辨证意义”进行分解。

### 1.5 证素辨证方法

采用证素辨证方法,以各症状要素积分和阈值法确定证候及各个证的权重。根据朱文锋教授的《证素辨证学》<sup>[2]</sup>计算各证的证素积分。各证要素的诊断确定以 100 作为通用阈值,各症状对各证的要素贡献度之和达到或超过 100 时,即可诊断为这些证的要素,每一症状的轻重,以中等程度为准,若该症状重时,其定量诊断值乘以 1.5,症状轻乘以 0.7。

### 1.6 统计学方法

采用 Access 软件,录入问卷资料,建立数据库,通过 SPSS 19.0 软件研究指标进行描述性分析、非参数相关性分析等。

## 2 结果

### 2.1 强制戒毒所戒毒人员舌脉象分布情况

通过调查发现:强制戒毒所戒毒人员舌象以舌淡紫、苔薄黄为主,脉象以沉、弦、滑为主。具体结果见图 1。

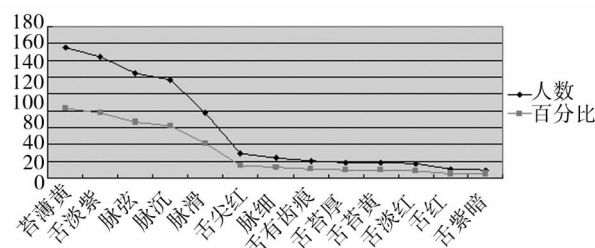


图 1 强制戒毒人员舌脉象分布(比例>5%,n=187)

### 2.2 强制戒毒人员中医证素分布情况

公安强制戒毒所戒毒人员病位证素主要分布在肝、脾、肾,而病性证素以气虚、阳虚、气滞、血虚、阴虚、痰、湿为主,见图 2。

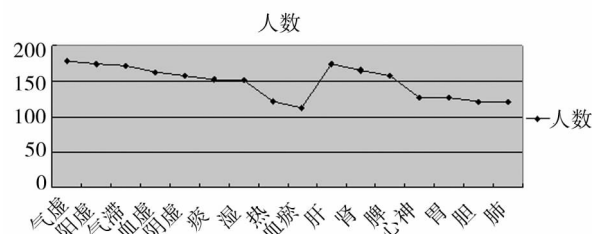


图 2 强制戒毒人员中医证素分布(n=187)

### 2.3 不同吸毒年限舌脉象分布情况

以症状/体征是否成立为因变量,吸毒年限为自变量,采用逐步逻辑回归分析得出吸毒年限与舌脉象均无相关。见表 1。

表 1 不同吸毒年限舌脉分布表

[例(%)]

舌、脉象	1~3 年	4~6 年	7~9 年	10~12 年	13~15 年	15 年以上
舌淡紫	58(70.73)	32(71.11)	10(66.67)	9(90.0)	10(83.33)	13(56.52)
苔薄黄	62(75.61)	33(73.33)	12(80.0)	8(80.0)	11(91.67)	17(73.91)
脉沉	43(52.44)	24(53.33)	11(73.33)	6(60.0)	7(58.33)	14(60.87)
脉弦	50(60.96)	34(75.56)	11(73.33)	8(80.0)	7(58.33)	12(52.17)
脉滑	30(36.59)	20(44.44)	4(26.67)	6(60.0)	6(50.0)	5(21.74)

### 2.4 海洛因与冰毒吸毒人员舌脉象分布

通过研究可以看出海洛因与冰毒成瘾者舌脉象分布大致相同,海洛因成瘾者以舌淡紫、苔薄黄、脉弦为主,而冰毒成瘾者舌脉象则以舌淡紫、苔薄黄、脉沉为主。见图 3。

### 2.5 舌脉象与中医证素的关联

以症状/体征是否成立为因变量,证素为自变量,采用逐步逻辑回归分析, $P<0.05$  则认为有统计学意义,具体结果如下:(1)舌淡紫与病位证素肝和肾相关,与病性证素不相关。见表 2。

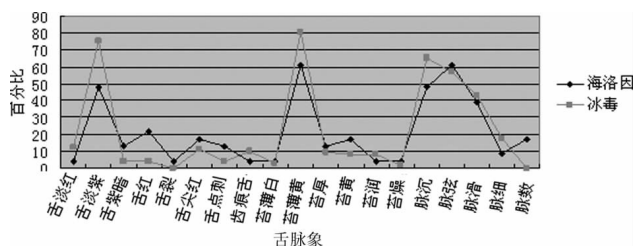


图 3 海洛因与甲基苯丙胺吸毒人员舌脉象分布

(2)苔薄黄与中医病位证素不相关,与病性证素血虚相关。见表 3。

表2 舌淡紫与中医病性病位证素的关联

舌象	证素	P值	OR	B值
舌淡紫	肝	0.021	0.126	-2.075
	肾	0.011	13.513	2.604

表3 苔薄黄与中医病性病位证素的关联

舌象	证素	P值	OR	B值
苔薄黄	血虚	0.039	42.025	3.738

(3)脉弦与病位证素脾相关,与病性证素湿和气虚相关。见表4。

表4 脉弦与中医病性病位证素的关联

脉象	证素	P值	OR	B值
脉弦	脾	0.000	0.166	2.975
	湿	0.049	2.881	1.058
	气虚	0.03	32.746	3.489

(4)脉沉与病位证素不相关,与病性证素痰和气滞相关。见表5。

表5 脉沉与中医病性病位证素的关联

脉象	证素	P值	OR	B值
脉沉	痰	0.03	11.217	2.417
	气滞	0.047	7.682	2.039

(5)脉滑与病位证素肾、脾相关,与病性证素湿、热、血瘀相关。见表6。

表6 脉滑与中医病性病位证素的关联

脉象	证素	P值	OR	B值
脉滑	肾	0.028	8.318	-0.697
	脾	0.006	0.101	-2.295
脉滑	湿	0.025	0.270	-1.310
	热	0.047	0.396	-9.27
	血瘀	0.03	4.452	1.493

### 3 讨论

#### 3.1 吸毒人员总体的中医证素分布特点

通过对公安强制戒毒所戒毒人员所采集的四诊信息分析发现:吸毒人员病位证素以肝、脾、肾为主,而病性证素以气虚、阳虚、气滞、血虚、阴虚、痰、湿为主,与课题组研究相符<sup>[3-5]</sup>。气滞、气虚是海洛因和冰毒成瘾者最突出的病性特点。

#### 3.2 海洛因、甲基苯丙胺成瘾者与舌脉象分布特点的研究

通过研究发现海洛因成瘾者与冰毒成瘾者舌象分布基本相同,均为舌淡紫苔薄黄,而脉象分布,海

洛因成瘾者以脉弦为主,冰毒成瘾者以脉沉为主。分析原因:由于海洛因为传统毒品,味辛、苦、涩,性温燥,易耗散肝阴肝血,以其涩滞之力,导致气血不畅,使肝疏泄失常,气机不畅,从而出现肝郁气滞,故多见弦脉。吸食冰毒可使中枢神经兴奋,推测由于冰毒成瘾者长期兴奋,过度疲劳,耗伤人体元气,导致脾肾气血阴阳亏虚,故见脉沉为主。

#### 3.3 吸毒人员舌、脉象与中医证素的关联

3.3.1 舌象与证素 研究发现毒品成瘾者舌象分布以舌淡紫苔薄黄为主,舌淡紫与病位证素肝、肾相关,与病性证素未见明显相关,苔薄黄与病性证素血虚相关,与病位证素无明显相关。分析由于毒品成瘾者长期吸食毒品,而毒品辛燥之性耗伤肝之阴血,导致肝失疏泄,肝肾同源,日久则损伤肾之元阴元阳,导致肝肾功能失调,气血两虚,运行不畅,故舌淡紫;毒品辛燥耗伤阴血,导致阴虚内热故苔薄黄。

3.3.2 脉象与证素 研究发现毒品成瘾者脉象分布以脉弦、沉、滑为主,而脉弦与病位证素脾相关,与病性证素湿、气滞相关,脉沉与病性证素痰、气滞相关,与病位证素未见明显相关,脉滑与病位证素脾、肾相关,与病性证素湿、热、血瘀相关。分析由于一些毒品是直接吞入口中(如摇头丸、K粉),损伤脾胃,久则及肾,脾肾亏虚,水液代谢失常,水湿内停,湿久聚成痰,痰阻气机,郁久化热,气机不畅,气滞血瘀,故见脉弦沉滑。

3.3.3 舌脉象与证素 毒品成瘾者舌脉象分布以舌淡紫苔薄黄,脉弦沉滑为主,与中医病位证素肝、脾、肾相关,与病性证素痰、湿、热、血虚、气滞、血瘀相关。肝主疏泄调畅气机,主藏血,脾主运化,主统血,为后天之本,肾为先天之本,肾之元阴元阳为一身阴阳之本,又主水,故肝、脾、肾三脏功能失常,影响全身气血津液运行及化生,会导致各种生理病理改变,出现一系列的症状和体征。

综上所述,舌脉象是中医诊治疾病最具特色之处,也是诊治疾病的关键之一,希望通过本课题研究能够为将来中药干预戒毒提供理论依据。

#### 参考文献:

- [1] 朱文锋.中医主证鉴别诊疗学[M].长沙:湖南科技出版社,2000:316-331.
- [2] 朱文锋.证素辨证学[M].北京:人民卫生出版社,2008:89-90.
- [3] 杨朝阳,李灿东,黄世庚,等.吸毒人群中医病理因素的临床研究[J].湖南中医药大学学报,2013,33(1):113-117.
- [4] 童秋玲,钟名天,曹晓慈,等.冰毒成瘾者外周血白细胞端粒长度与中医证素关系的研究[J].云南中医学院学报,2016,39(3):72-76.
- [5] 丁鹏林,邓木兰,居睿,等.影响氯胺酮成瘾者社会关系的中医证素研究[J].云南中医学院学报,2015,38(6):42-44,60.

(本文编辑 马薇)